

01. Sicherheit

Damit Ihre Erfahrung mit Beam lange anhält und Ihnen Freude macht, müssen Sie sich über einige Dinge im Klaren sein. Lesen Sie sich den folgenden Bereich über Sicherheit und Regulierungen durch, bevor Sie Beam verwenden.

- Lassen Sie das Netzkabel niemals eingesteckt, wenn Beam nicht eingeschraubt ist
- Schrauben Sie Beam nicht heraus, während es an die Stromzufuhr angeschlossen oder eingeschaltet ist
- Schalten Sie Beam immer manuell aus, indem Sie zwei Sekunden lang den Knopf gedrückt halten und die Anweisungen auf dem Bildschirm befolgen, bevor Sie den Stecker ziehen
- Ziehen Sie am Stecker, nicht am Kabel, um die Stromzufuhr zu trennen

Falls einer der folgenden Punkte eintritt, trennen Sie Beam unverzüglich von der Stromzufuhr:

- Sie haben etwas auf Beam geschüttet
- Sie haben Beam mit Wasser oder Feuchtigkeit in Berührung gebracht
- Sie haben Beam fallen gelassen
- Draußen ist ein Gewittersturm
- Von Beam geht Rauch oder ein merkwürdiger Geruch aus

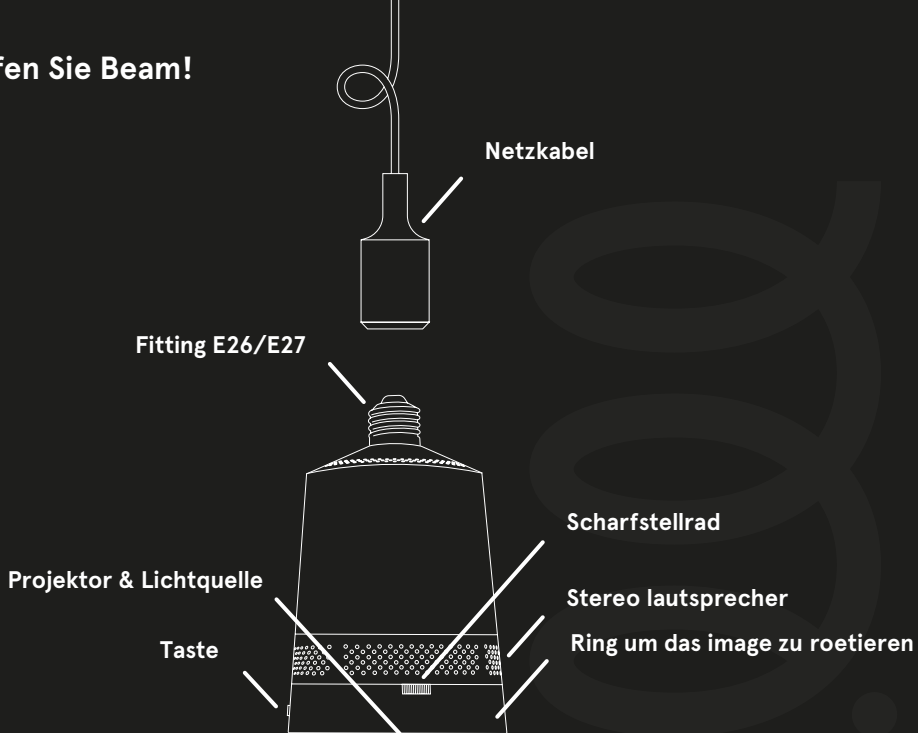
Datenschutzhinweise

Sobald es mit Ihrem Netzwerk verbunden wurde, teilt Beam Ihre lokale IP-Adresse dem Webserver mit, wodurch es Ihnen ermöglicht, Beam direkt über die Website zu bedienen: www.controlmybeam.com



Vergessen Sie nicht, den Rest der Sicherheitsanweisungen zu lesen, die ab Seite 27 anfangen, bevor Sie Beam benutzen. Dadurch vermeiden Sie mögliche Unfälle und Missbrauch.

02. Treffen Sie Beam!



03. Erste Schritte

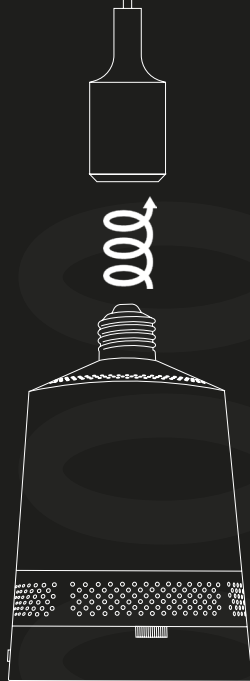
Entpacken

Haben Sie Beam schon entpackt? Falls nicht, dann sollten Sie es jetzt tun!

Schrauben Sie es ein

Schrauben Sie Beam hier ein:

- **In eine beliebige E26/E27 Lampenfassung.** Stellen Sie sicher, dass das Licht ausgeschaltet ist. Überprüfen Sie, ob die Lampe selbst genug Platz bietet, bevor Sie Beam in die Fassung schrauben. Beam sollte immer genug Platz haben, um warme Luft zu ventilieren, schrauben Sie Beam also nicht in einen kleinen, luftlosen Raum ein.
- **Oder in das Beam-Netz Kabel mit E26/E27 Fassung.** Stellen Sie auch hierbei sicher, dass das Kabel noch nicht an die Wandsteckdos angeschlossen ist, bevor Sie Beam einschrauben.



*Sie haben Schwierigkeiten? Gehen Sie zu: beamlabsinc.com/faqs/setup, um sich alle Schritte anzusehen

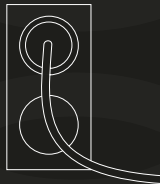
Holen Sie sich die App

Jetzt wäre es eine gute Zeit, sich die App herunterzuladen, mit der Sie Beam steuern. Suchen Sie im Apple App Store oder im Google Play Store nach "Beam Remote", um sie zu installieren. Falls Sie kein Android oder Apple Handy oder Tablet haben, benutzen Sie einen Computer und gehen Sie auf www.controlmybeam.com, um ihren Beam einzurichten.



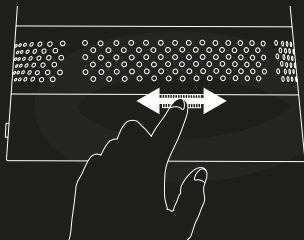
Schalten sie es ein!

Wie aufregend! Falls Sie es noch nicht getan haben, stecken Sie das Netzkabel ein und Beam wird sich automatisch einschalten. Falls Sie Beam in eine Vorrichtung mit einem Schalter eingeschraubt haben, drücken Sie einfach auf diesen Schalter. Sie müssen dafür nicht den Knopf auf Ihrem Beam drücken.



Die Projektion fokussieren

Um den Fokus von Beam anzupassen, drehen Sie einfach das kleine Rad auf der Vorderseite von Beam, bis sie die klare und scharfe Projektion erhalten, die Sie erwartet haben.



Das Bild anpassen

Durch Rotieren von Beams frontalem Ring, passen Sie die Position der Projektion an. Der frontale Ring lässt sich nicht um 360 Grad drehen, gehen Sie mit ihm also vorsichtig um. Benutzen Sie die Beam App, um das Bild um 180 Grad herumzudrehen, falls Sie nicht den Winkel erreichen können, den Sie wünschen.

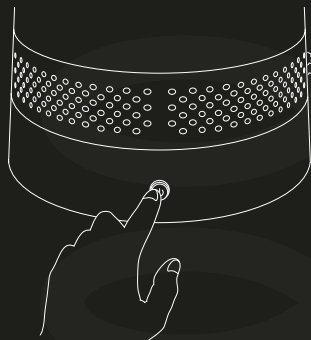
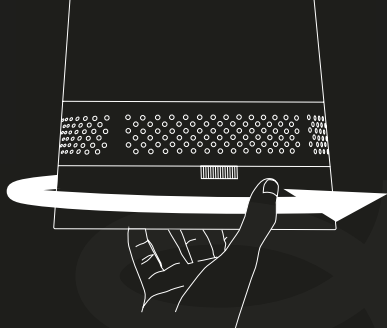
Unterschiedliche Modi

Beam hat einen Schalter, um zwischen den unterschiedlichen Modi umzuschalten. Indem Sie kurz auf den Schalter drücken, können Sie zwischen dem Standy-Modus, dem Lichtmodus und dem Projektionsmodus hin- und herwechseln und dann wieder in den Standy-Modus zurückkehren. Falls Sie den Schalter für 2 Sekunden gedrückt halten, wird Beam Sie fragen, ob Sie herunterfahren möchten.

Einrichten der Verbindung

Folgen Sie jetzt einfach den angezeigten Schritten, um ihren Beam mit dem Internet zu verbinden – und schon sind Sie bereit!

Si tiene cualquier problema con la conexión, revise la página de resolución de problemas: beamlabsinc.com/support/wifi-troubleshooting/



Vorsichtig!

Beam wurde in Übereinstimmung mit den aktuellsten Standards im Bereich der Verbraucherelektronik entworfen und getestet. Um mit Beam für lange Zeit Freude zu haben und eine sichere Nutzung zu gewährleisten, ist es wichtig, dass Sie die Sicherheitsanweisungen befolgen, die auf dem Produkt und in der Anleitung ausgewiesen sind.

Allgemeine Sicherheitsanweisungen

- Halten Sie Beam von allen Flüssigkeitsquellen fern. Passen Sie auf Ihre Getränke auf und platzieren Sie nichts, worin eine Flüssigkeit enthalten ist, auf oder in der Nähe von Beam, z. B. Vasen, Blumentöpfe, Medizin oder eine andere Art von Flüssigkeitsbehälter. **Dies kann in einem Brand oder elektrischen Schock resultieren, oder bei einem Fall zu Verletzungen führen.**
- Führen Sie keine Gegenstände in Beam ein. Besonders keine Metallstücke wie Haarnadeln, Münzen oder Messer, oder entflammbare Materialien wie Papier oder Streichhölzer. **Dies dient zur**

Verhinderung eines Feuers oder elektrischen Schocks.

- Versuchen Sie niemals, einen Teil von Beam zu öffnen. **Es besteht das Risiko, einen elektrischen Schock zu erleiden.**
- Innerhalb von Beam gibt es keine Teile, die durch den Anwender gewartet werden können.
- Schauen Sie nicht direkt in die Linse, wenn Beam verwendet wird (sowohl als Projektor als auch als Lichtquelle). **Das helle Licht kann Ihre Augen schädigen.**
- Im Falle eines Gaslecks in Ihrem Raum, fassen Sie weder Beam noch die Steckdose an. Öffnen Sie zur Ventilation die Fenster. **Funken können Feuer oder Verbrennungen hervorrufen.**
- Verwenden Sie Beam nicht in der Nähe von elektrischen Geräten, die ein starkes magnetisches Feld erzeugen.
- Beam ist in extrem hohen Temperaturumgebungen anfällig, platzieren Sie es also bitte nicht in einem

solchen Umfeld. **Dies könnte ein Feuer verursachen.**

- Platzieren Sie nichts auf Beam, werfen Sie nichts auf Beam und lassen Sie Beam nicht fallen. **Dies kann Beam beschädigen und/oder körperliche Verletzungen hervorrufen.**
- Geben Sie Acht darauf, dass die Linse keinen Krafteinwirkungen ausgesetzt wird, besonders beim Transport. Berühren Sie nicht die Linse des Projektors. **Sie könnten die Linse beschädigen.**
- Falls nach 10 Sekunden auf dem Bildschirm kein Bild erscheint oder kein Ton abgespielt wird, hören Sie bitte auf, den Projektor zu benutzen. Schalten Sie den Projektor aus, entfernen Sie den Stecker aus der Steckdose und kontaktieren Sie unser Support-Team.
- Es wird empfohlen, dass Sie eine Distanz einhalten, die mehr als 5 bis 7 Mal größer ist, als die Diagonallänge des Bildschirms. **Falls Sie den Bildschirm lange Zeit aus naher Distanz betrachten, könnte das Ihrer Sehstärke schaden.**
- Blockieren Sie den Lichtstrahl, den Beam erzeugt, nicht mit einem Buch oder anderen Objekten.

Eine lange Projektorstrahlaussetzung kann zu Feuer führen. Außerdem kann die Linse von der reflektierten Hitze überhitzt und beschädigt werden.

- Besprühen Sie Beam beim Reinigen nicht mit Wasser. Stellen Sie sicher, dass kein Wasser in Beam eindringt und nehmen Sie Beam niemals mit in die Dusche. Schützen Sie Beam vor Feuchtigkeit oder feuchtem Wetter. Dies könnte zu Feuer oder einem elektrischen Schock führen.
- Benutzen Sie Luftspray, ein weiches Tuch oder ein befeuchtetes Wattestäbchen, um Staub oder Flecken von Beam oder der frontalen Projektionslinse zu entfernen.
- Bitte lassen Sie Beam nicht eingeschaltet, während es unbeaufsichtigt und in der Nähe von Kindern ist.
- Wenn Sie weggehen, platzieren Sie Beam außerhalb der Reichweite von Tieren und entfernen Sie das Kabel und den Stecker aus der Wandsteckdose.
- Benutzen Sie niemals ein beschädigtes Netzkabel – dies kann zu einem Kurzschluss oder Feuer führen.

- Benutzen Sie Beam nicht in der Nähe von elektrischen Hochpräzisionsgeräten oder Geräten, die ein schwaches Funksignal senden. **Dies kann die Funktionsfähigkeit des Produkts beeinträchtigen.**
- Nur ein qualifizierter Techniker kann Beam auseinanderbauen oder modifizieren.
- Für Diagnose-, Anpassungs- oder Reparaturdienste, kontaktieren Sie unseren Händler oder unser Service Center.
- Eine ordnungsgemäße Lüftung ist erforderlich, blockieren Sie daher nicht die Luftströme, von denen Beam umgeben ist. Anderenfalls kann es zu interner Überhitzung kommen, was zu einer Verletzung führen könnte.
- Um Schaden an der Lampe zu vermeiden, muss Beam mindestens 10 Sekunden lang eingesteckt bleiben, nachdem es heruntergefahren wurde, damit es sich richtig abkühlen kann.
- Berühren Sie nicht die Linse; dadurch können Verbrennungen oder Schäden an der Linse entstehen. Beam und die Linse können nach der

Nutzung noch heiß sein.

- Seien Sie beim Umgang mit Beam vorsichtig und lassen Sie es sich abkühlen.
- Befolgen Sie alle Wartungsrichtlinien für die optimale Nutzung.
- Vergessen Sie nicht, Beam auszustecken, wenn Sie es für längere Zeit nicht benutzen wollen. **Angesammelter Staub kann zu Feuer oder einem elektrischen Schock durch Überhitzung, Entzündung oder schlechte Isolation führen.**

⚠ ACHTUNG!

Dieses Produkt kann gefährliche optische Strahlen erzeugen. Blicken Sie nicht in die Linse, wenn die Lampe eingeschaltet ist. Das könnte schädlich für Ihre Augen sein.

04. Haben Sie Fragen?

Bei Fragen, Problemmeldungen oder für Support, besuchen Sie:
beamlabsinc.com/support

www.beamlabsinc.com
support@beamlabsinc.com

Hersteller: Beam Labs B.V.

Modellname: Beam v1.0.2

Software-Version: Android 4.2 mit Beam Labs Firmware v1.1

Strom: Lichtfassung E26/E27, 100V bis 240V 50/60Hz

Gerätekategorie: Klasse II

Nutzung: Nur im Haus

Maßstäbe: 110mm Radius und 170mm Höhe

Gewicht: 496 Gramm

HS/TARIC Code: 8528.6100.90

Passt auf.

Wenn Sie mit dem Internet verbunden sind, können Sie Apps auf Beam über den Google Play Store (im Fenster "Alle Apps" auf Beam) installieren. Bitte beachten Sie, dass, sobald Sie den Play Store das erste Mal öffnen, Beam alle seine Apps aktualisieren wird und aus diesem Grund für ein paar Minuten, je nach Internetverbindung, langsamer reagieren könnte.

