

01. Sicurezza

Per avere un'esperienza duratura e piacevole con Beam dovrai tenere presenti alcune cose. Leggi il prossimo paragrafo sulla sicurezza e le regole prima di usare Beam.

- Non lasciare mai il cavo di alimentazione attaccato se Beam non è in funzione
- Non smontare Beam con la spina attaccata o quando è in funzione
- Spegni sempre Beam manualmente premendo il pulsante per due secondi, e segui le istruzioni sullo schermo prima di staccare la spina
- Stacca la spina tirando quest'ultima e non il cavo

Se succede una delle seguenti cose, stacca immediatamente la spina di Beam:

- Rovesci un liquido sopra Beam
- Metti in contatto Beam con acqua o umidità
- Fai cadere Beam
- È in corso un temporale con lampi
- Beam emette fumo o uno strano odore

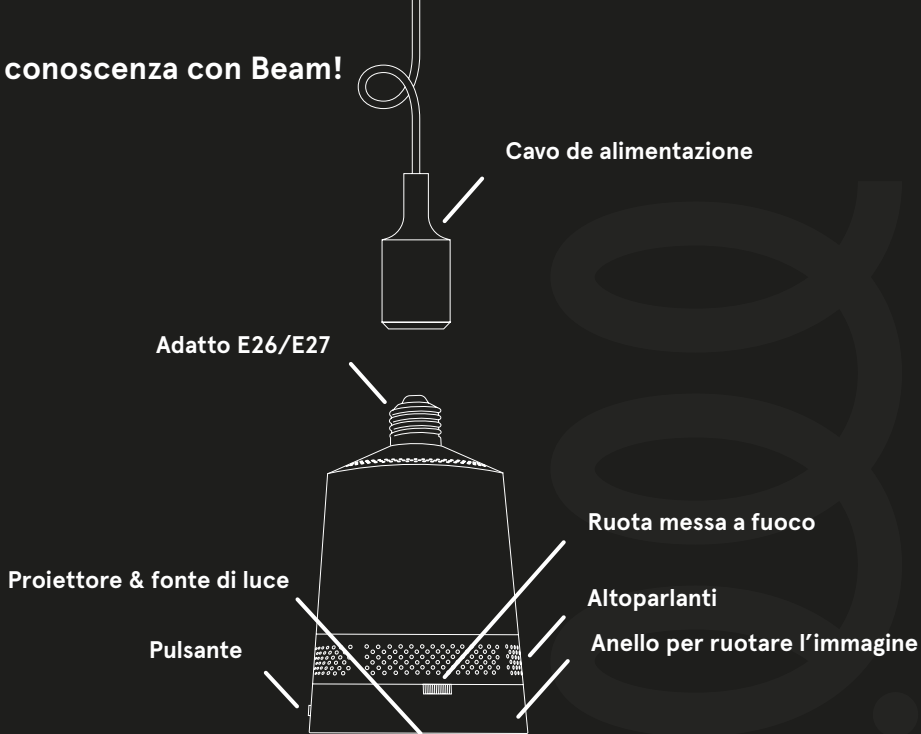
Informazioni sulla privacy

Una volta connessa alla rete, Beam condivide il tuo indirizzo ip locale con il webserver, permettendoti di controllare Beam tramite il sito web www.controlmybeam.com



Non dimenticare di leggere il resto delle istruzioni di sicurezza a partire da pagina 37 prima di usare Beam per evitare eventuali incidenti o utilizzo improprio.

02. Fai conoscenza con Beam!



03. Iniziamo

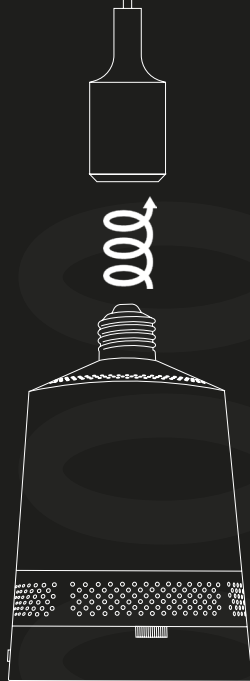
Scarta

Hai tolto dalla confezione il tuo Beam? Se non l'hai fatto, rimedia subito!

Avvita

Avvita l'attacco di Beam in:

- **Qualsiasi presa di corrente E26/E27 disponibile.**
Assicurati che la presa di corrente sia spenta. Controlla che ci sia abbastanza spazio nella lampada stessa prima di avvitare Beam nella presa. Beam dovrebbe sempre avere abbastanza spazio per emettere aria calda, quindi assicurati di non posizionare Beam in un punto troppo piccolo e chiuso.
- **Oppure al cavo di alimentazione di Beam per la presa E26/E27.**
Prima di avvitare Beam, assicurati ancora che il cavo non venga collegato alla presa di corrente.



Scarica l'app

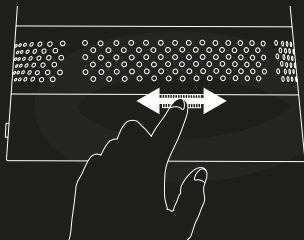
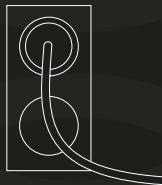
Questo è il momento di scaricare l'app, in modo da poter comandare Beam. Cerca "Telecomando Beam" nell'App Store Apple o su Google Play per installarla. Se non possiedi un dispositivo mobile Apple o Android visita www.controlmybeam.com sul tuo computer e imposta Beam.

Accendilo!

Wow! Se non l'hai ancora fatto, attacca il cavo e Beam si accenderà automaticamente. Se hai avvitato Beam su un dispositivo con un interruttore, attivalo. Non c'è bisogno di premere il pulsante di Beam per accenderlo.

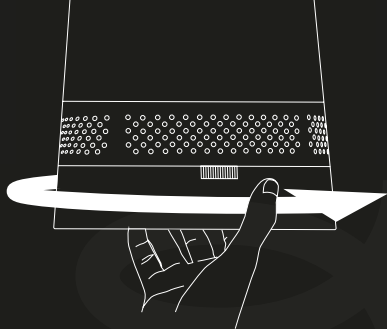
Metti a fuoco l'immagine

Per poter mettere a fuoco l'immagine di Beam regola semplicemente la piccola ruota sulla parte anteriore di Beam, fino ad ottenere l'immagine proiettata chiara e nitida che desideri.



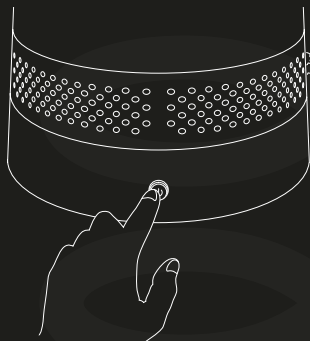
Regola l'immagine

Girando la rotella anteriore di Beam puoi regolare la posizione dell'immagine proiettata. La rotella non ruota di 360 gradi, quindi fallo con delicatezza. Usa l'app di Beam per ruotare l'immagine di 180 gradi se non riesci a ottenere l'angolo che cerchi.



Different modes

Beam è dotato di un pulsante per passare a funzioni diverse. Premendo brevemente il pulsante passi dalla modalità standby a quella diurna, dalla modalità proiettore di nuovo a quella standby. Se tieni premuto il pulsante per 2 secondi, Beam ti chiederà se vuoi spegnerlo definitivamente.



Impostazione della connessione

Segui le semplici tappe indicate per connettere Beam a Internet, ed è fatta!

Se hai problemi con la connessione, visita la pagina sui problemi di proiezione: beamlabsinc.com/support/wifi-troubleshooting/

Fai attenzione!

Beam è concepito e apprezzato per gli standard più recenti di sicurezza dell'elettronica di consumo. Per poter utilizzare Beam a lungo ed essere sicuro di utilizzarlo in modo sicuro è importante che siano rispettate le istruzioni di sicurezza indicate sul prodotto e sul libretto di istruzioni.

Istruzioni di sicurezza generali

- Tieni Beam lontano da ogni elemento liquido. Stai attento al tuo drink e non mettere niente che contenga liquidi, come bicchieri, vasi di fiori, medicine, o qualsiasi altra cosa nelle vicinanze o sopra Beam. **Ciò potrebbe produrre un incendio o scosse elettriche, e causare danni fisici dovuti a uso improprio.**
- Non inserire niente dentro a Beam. In particolare, nessun oggetto metallico come forcine, monete o coltelli, o materiali infiammabili come carta o fiammiferi. **Ciò serve a evitare scosse elettriche e incendi.**
- Non bisogna assolutamente aprire le parti di Beam. **Rischi di prenderti una scossa elettrica.**
- Non ci sono elementi utilizzabili per altri scopi all'interno di Beam.
- Non guardare direttamente nelle lenti mentre Beam è in funzione (sia quando proietta, sia quando è utilizzato come lampada). **La luminosità potrebbe danneggiare gli occhi.**
- In caso di fuga di gas nella stanza, non toccare Beam o il cavo elettrico. Apri le finestre per fare entrare aria. **Le scintille possono provocare incendi o ustioni.**
- Non usare Beam in prossimità di dispositivi elettronici che generano un forte campo magnetico.
- Beam è sensibile a temperature molto elevate, quindi ti preghiamo di non posizionarlo in un contesto simile. **Ciò può generare un incendio.**

- Non mettere niente sopra Beam, non far cadere niente sopra Beam, e non far cadere Beam. **Potrebbe danneggiare Beam e/o te stesso.**
- Fai attenzione a non provocare urti alle lenti, in particolare durante il trasporto. Non toccare le lenti del proiettore. **Potresti rovinare le lenti.**
- Nel caso non appaia alcuna immagine sullo schermo o non si senta alcun suono dopo 10 secondi, spegni il proiettore, staccalo dalla presa di corrente e contatta la nostra assistenza clienti.
- Ti consigliamo di mantenere una distanza di più di 5-7 volte la lunghezza delle diagonale dello schermo. **Se guardi lo schermo da vicino per molto tempo puoi danneggiare la tua vista.**
- Non ostruire il flusso di luce emesso da Beam con un libro o altri oggetti. **L'esposizione duratura al raggio del proiettore può causare un incendio. In più le lenti possono surriscaldarsi e danneggiarsi per il calore riflesso.**
- Non spruzzare acqua su Beam mentre lo pulisci.
- Assicurati che l'acqua non bagni Beam e non portarti Beam in doccia per nessun motivo. Proteggi Beam dall'umidità e dalle precipitazioni. **Può provocare un incendio o scosse elettriche.**
- Utilizza un getto d'aria, un panno leggero o un tampone di cotone umido per togliere polvere o detriti, da Beam o dalle lenti di proiezione.
- Ti preghiamo di non lasciare Beam acceso se non viene utilizzato o in presenza di bambini. Quando esci, tieni Beam al riparo da animali, e toglilo il cavo e la spina dalla presa elettrica.
- Non usare mai un cavo danneggiato, può causare un corto circuito o un incendio.
- Non usare Beam vicino a dispositivi elettronici di precisione o altri dispositivi che emettano deboli segnali radio. **Ciò potrebbe compromettere il buon funzionamento del prodotto.**
- Solo un tecnico qualificato può smontare o modificare Beam.

- Per danni, regolazioni o riparazioni, contatta il tuo venditore o il centro di assistenza.
- È necessaria un'adeguata ventilazione, non bloccare il flusso dell'aria intorno a Beam. Questo potrebbe provocare surriscaldamento interno e danneggiarlo.
- Per prevenire danni alla lampada, Beam dovrebbe restare attaccato alla presa per circa 10 secondi dopo lo spegnimento per un utilizzo adeguato.
- Non toccare le lenti; farlo potrebbe causare ustioni o danni alle lenti. Le lenti e Beam possono essere molto caldi durante e dopo l'utilizzo.
- Fai attenzione quando maneggi Beam, fai le cose con calma per un utilizzo adeguato. Segui le istruzioni di manutenzione per un utilizzo ottimale.
- Assicurati di scollegare Beam dalla presa elettrica se non lo usi per molto tempo. **La polvere accumulata può provocare incendi o scosse elettriche dovuti a surriscaldamento,**

accensione o isolamento insufficiente.

⚠ ATTENZIONE!

Il prodotto può emettere radiazioni pericolose per la salute. Non fissare le lenti quando la lampada è in funzione. Può essere nocivo per gli occhi.

04. Hai domande?

Per qualsiasi domanda, problema o assistenza visita:

beamlabsinc.com/support

www.beamlabsinc.com

support@beamlabsinc.com

Produttore: Beam Labs B.V.

Nome modello: Beam v1.0.2

Software versione: Android 4.2 con firmware Beam Labs v1.1

Potenza: presa di corrente di potenza E26/E27, 100V fino a 240V 50/60Hz

Categoria di apparecchiature: Class II

Utilizzo: Solo uso interno

Dimensioni: raggio 110mm e altezza 170mm

Peso: 496 grammi

Codice HS/TARIC: 8528.6100.90

Fai attenzione.

Quando sei connesso a Internet puoi installare le app di Beam usando Google Play Store (sulla schermata Tutte le app di Beam). Nota che, quando aprirai il Play Store per la prima volta, Beam aggiornerà le sue app e per qualche minuto potrebbe essere più lento, a seconda della velocità della tua connessione Internet!

