

01. La seguridad es lo primero

Hay un par de cosas que debe considerar para poder disfrutar de una experiencia satisfactoria y prolongada con el Beam. Antes de utilizar el Beam lea el siguiente apartado sobre seguridad y normas.

- Nunca deje el cable de alimentación enchufado sin haber enroscado el Beam
- No desenrosque el Beam con la alimentación enchufada o conectada
- Apague siempre el Beam manualmente presionando el botón durante dos segundos y siga las instrucciones en pantalla antes de desenchufarlo
- Desconecte el enchufe de alimentación tirando del enchufe y no del cable

Si sucede algo de lo siguiente, desenchufe directamente la alimentación del Beam:

- Si derrama algo en el Beam
- Si el Beam está expuesto al agua o a la humedad
- Si ha dejado caer el Beam
- Si hay tormenta eléctrica en el exterior
- Si hay humo o algún olor extraño procedente del Beam

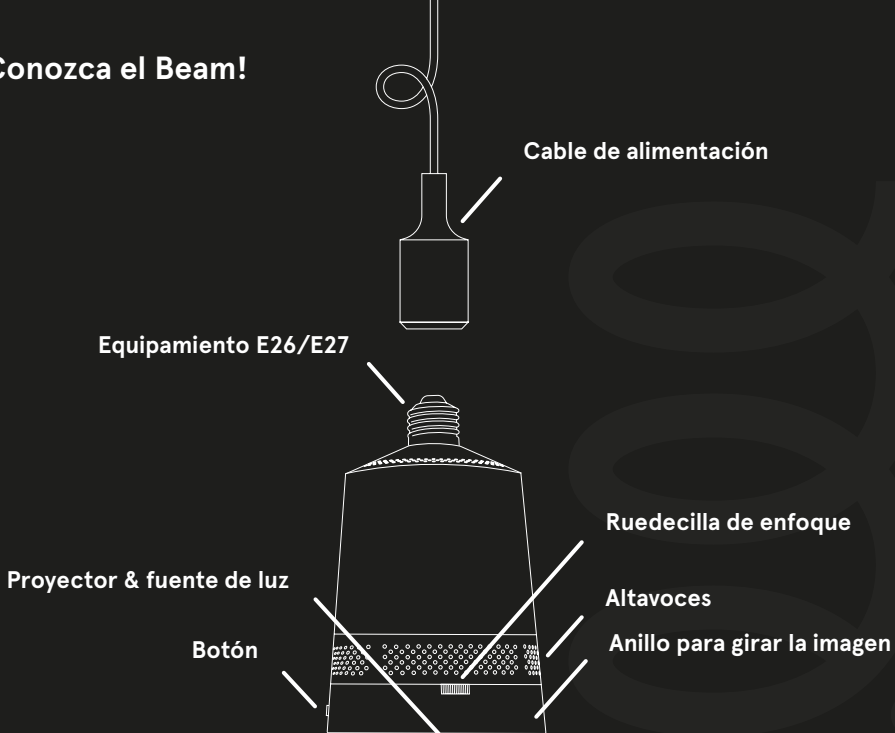
Información sobre privacidad

Una vez conectado con su red, el Beam compartirá su dirección local de IP con el servidor web, permitiéndole controlar el Beam a través de la página web: www.controlmybeam.com



No olvide leer el resto de las instrucciones de seguridad que comienzan en la página 47 antes de usar el Beam para prevenir el uso indebido y cualquier accidente potencial

02. ¡Conozca el Beam!



03. Primer uso

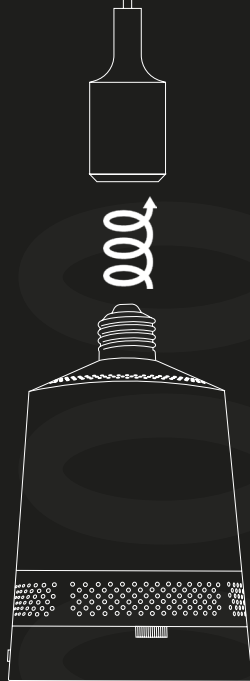
Desembalaje

¿Ha desembalado ya su Beam? Si no lo ha hecho, ¡hágalo ya!

Enroscado

Enrosque el equipamiento del Beam en:

- **Cualquier toma de luz E26/E27 existente.**
Asegúrese de que la toma de luz está apagada. Compruebe si existe espacio suficiente para la propia lámpara antes de enroscar el Beam en la toma. El Beam siempre debe contar con suficiente espacio para que se ventile el aire caliente, por lo que debe asegurarse de no colocarlo en un espacio demasiado pequeño sin aire alrededor.
- **En el cable de alimentación del Beam con toma E26/E27.** Asegúrese nuevamente de que el cable no está conectado a la toma de la pared antes de enroscar el Beam.



Consiga la app

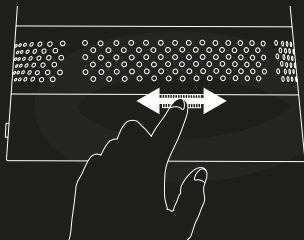
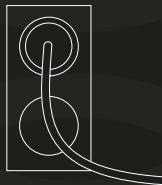
Ahora es el momento de descargar la app para poder controlar el Beam. Para instalarlo, busque "Control remoto del Beam" en la App Store de Apple o en la Google Play Store. Si no tiene un teléfono o tablet con Apple o Android, acceda a www.controlmybeam.com en el ordenador para ajustar su Beam.

Accendilo!

¡Apasionante! Si todavía no lo ha hecho, enchufe el cable de alimentación y el Beam se encenderá automáticamente. Si ha enroscado el Beam en cualquier elemento con sistema de encendido, entonces enciéndalo. No es necesario presionar el botón del Beam para hacerlo.

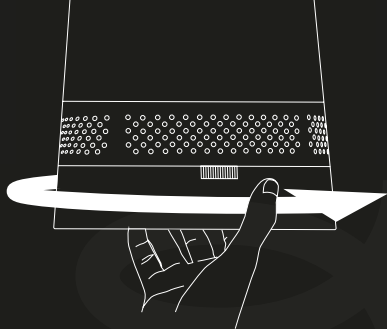
Metti a fuoco l'immagine

Para ajustar el foco del Beam, gire simplemente la ruedecilla en la parte frontal del Beam hasta que obtenga la proyección nítida esperada.



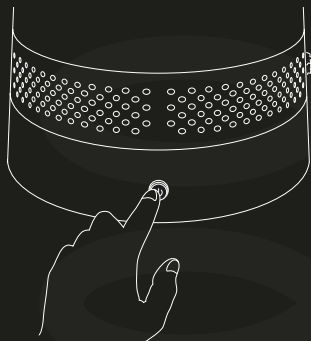
Ajuste la imagen

Puede ajustar la posición de la proyección girando el anillo frontal del Beam. El anillo frontal no gira 360 grados, así que gírelo con cuidado. Utilice la app del Beam para girar la imagen 180 grados si no puede conseguir el ángulo que desea.



Modos diferentes

El Beam tiene un botón para cambiar entre modos diferentes. Presionando brevemente el botón, puede cambiar entre el modo de espera, el modo de luz, el modo de proyección y luego volver al modo de espera. Si mantiene presionado el botón durante 2 segundos, el Beam le preguntará si quiere apagar por completo.



Ajuste de conexión

Solo tiene que seguir los pasos proyectados para conectar su Beam a internet y ¡listo!

Si tiene cualquier problema con la conexión, revise la página de resolución de problemas: beamlabsinc.com/support/wifi-troubleshooting/

¡Cuidado con eso!

El Beam ha sido diseñado y evaluado según las normas de seguridad más recientes en el campo de productos electrónicos. Para disfrutar del Beam durante mucho tiempo y para asegurar un uso seguro del mismo, es importante seguir las instrucciones indicadas en el producto y en la documentación.

Instrucciones generales de seguridad

- Mantenga el Beam alejado de cualquier fuente de líquidos. Tenga cuidado con las bebidas y no coloque nada que contenga líquidos encima del Beam como un jarrón, florero, medicamentos o cualquier cosa que contenga líquidos. **Esto puede provocar un incendio o descarga eléctrica o alguna lesión por avería.**
- No introduzca nada en el Beam, especialmente piezas metálicas como horquillas, monedas o cuchillos, ni tampoco ningún material inflamable como papel o cerillas. **Esto previene descargas eléctricas o incendios.**
- Nunca intente abrir cualquier parte del Beam. **Existe riesgo de descarga eléctrica.**
- Dentro del Beam no hay ninguna pieza útil.
- No mire directamente a las lentes mientras se está utilizando el Beam (tanto cuando se esté proyectando como si está funcionando como fuente de luz). **La luz directa puede dañar sus ojos.**
- En caso de que haya una fuga de gas en la sala, no toque el Beam o la salida de alimentación. Abra las ventanas para ventilar. **Las chispas pueden motivar incendios o quemaduras.**
- No utilice el Beam cerca de dispositivos electrónicos que generen una fuerte corriente magnética.
- Beam es sensible a entornos de temperaturas extremadamente elevados, así que por favor no lo exponga a ellos. **Puede provocar un incendio.**

- No coloque nada encima del Beam, no tire nada encima del Beam y no deje caer el Beam.

Puede provocar daños en el Beam y/o lesiones personales.

- Tenga cuidado de no permitir que nada impacte sobre las lentes, sobre todo durante el transporte. No toque las lentes del proyector.

Puede dañar las lentes.

- En caso de que no aparezca ninguna imagen en la pantalla o de que no se escuche sonido 10 segundos después de usar el proyector, desconecte el proyector, desenchúfelo de la salida de alimentación y póngase en contacto con nuestro servicio de ayuda.

- Se recomienda mantener una distancia de más de 5 a 7 veces la longitud diagonal de la pantalla.
Si observa la pantalla durante un largo periodo, puede dañar su vista.

- No interrumpa el haz de luz emitido por el Beam usando un libro u otros objetos. **La exposición prolongada al haz de luz puede provocar un**

incendio. Además, se pueden sobrecalentar las lentes y dañarse por el calor reflejado.

- No limpie el Beam con agua. Asegúrese de que no se introduce agua en el Beam y no meta el Beam en la ducha bajo ningún concepto. Proteja al Beam de la humedad o de entornos húmedos.

Puede provocar un incendio o descarga eléctrica.

- Utilice espray de aire, una prenda suave o un trapo de algodón humedecido para eliminar el polvo o la suciedad en el propio Beam o en las lentes de proyección frontales.
- Por favor no deje el Beam conectado sin supervisión y dentro del alcance de los niños.
- Si sale al exterior, coloque el Beam fuera del alcance de los animales, y retire el cable y el enchufe de alimentación de la salida de la pared.
- No use nunca un cable de alimentación dañado porque puede provocar un cortocircuito o un incendio.

- No use el Beam cerca de dispositivos electrónicos de alta precisión o de aquéllos que puedan transmitir una débil señal de radio. **Esto podría afectar al funcionamiento del producto.**
- El desmontaje o la modificación del Beam solo puede ser realizada por un técnico cualificado.
- Para diagnósticos, ajustes o reparaciones, contacte con su vendedor o con el centro de ayuda.
- Es necesaria una ventilación adecuada. No interrumpa el flujo de aire alrededor del Beam, ya que si lo hace puede provocar sobrecalentamiento interno y derivar en una lesión.
- Para prevenir daños a la lámpara, el Beam debe permanecer conectado durante aproximadamente 10 segundos después de la desconexión para permitir que se enfríe adecuadamente.
- No toque las lentes, ya que hacerlo puede

provocar quemaduras o daños a las lentes. Las lentes pueden estar calientes durante y después del uso.

- Sea precavido cuando maneje el Beam, deje tiempo para que se enfríe adecuadamente.
- Siga las directrices de mantenimiento para un uso óptimo.
- Asegúrese de desconectar el Beam si no ha sido utilizado durante un largo periodo de tiempo. **El polvo acumulado puede provocar un incendio o descarga eléctrica debido al sobrecalentamiento, encendido o a un mal aislamiento.**

¡PRECAUCIÓN!

Este producto puede emitir radiación óptica peligrosa. No mire a las lentes cuando la lámpara esté en funcionamiento. Puede ser nocivo para sus ojos.

04. ¿Alguna pregunta?

En caso de preguntas, resolución de problemas o ayuda, visite:
beamlabsinc.com/support

www.beamlabsinc.com
support@beamlabsinc.com

Fabricante: Beam Labs B.V.

Nombre del modelo: Beam v1.0.2

Versión de software: Android 4.2 con Beam Labs firmware v1.1

Alimentación: Toma de luz con alimentación E26/E27, 100V a 240V 50/60Hz

Tipo de equipo: Clase II

Uso: Solo para uso en interiores

Dimensiones: 110mm de radio y 170mm de altura

Peso: 496 gramos

Código HS/TARIC: 8528.6100.90

Presta atención.

Estando conectado a internet, puedes instalar aplicaciones en Beam a través de Google Play Store (en la pantalla 'Todas las aplicaciones' de Beam). Ten en cuenta que, cuando abras la Play Store por primera vez, Beam actualizará todas sus aplicaciones y puede responder con lentitud durante unos pocos minutos, dependiendo de tu conexión a internet.

